

Что прячет замочная скважина?



Древние египтяне делали замки и ключи из дерева. В наш век, когда от злоумышленников не спасает даже умная электроника, это кажется беспечностью.

Но старинные замки всё равно интересны: иногда это – настоящие произведения искусства.

Тайны под замком



Историю одних из самых привычных современному человеку предметов быта узнают ульяновцы на выставке "Тайна. Дверь. Замок. Ключ" в музее "Народное образование Симбирской губернии в 70-80 гг. XIX в."

Проект представляет коллекцию замков и ключей из фондового собрания музея-заповедника "Родина В.И. Ленина". Посетители смогут увидеть замки различных форм и размеров – от крохотных замочков весом в несколько граммов до массивных амбарных замков; ключи от врезных, навесных, цилиндрических замков. Кроме того, в экспозиции представлены копилки, шкатулки, сундуки, портфели, запираемые на ключ, шкаф-бюро с потайным отделением.

Упоминания о замках и ключах встречаются в древней литературе и устных преданиях многих цивилизаций. Когда уже появились первые замки из железа, они подразделялись в основном на два типа: навесные (так называемые дорожные, которые брали с собой в путь, чтобы запереть кладь в сундуке или ящике) и накладные (они накладывались на полотно двери и являлись стационарными).

Вот новый поворот

Экскурсоводы музея с удовольствием расскажут вам историю самых надежных бытовых друзей человека. Например, вы узнаете, что самые первые замки и ключи дошли до нас из Древнего Египта. Замок, сделанный из твердой древесины, закреплялся на двери с внутренней стороны. Ключ, тоже деревянный, был снабжен на конце штырями с секретным расположением. У египетского замка не было замочной скважины, а открывался он через отверстие в двери. Причем через него нужно было просунуть руку с деревянным ключом.

Древние римляне внесли много усовершенствований в конструкцию замка и механизма секретности. Замок просто захлопывался, а открывался поворотом ключа. Этот поворот ключа, в сущности, стал поворотом и в истории замочного производства: до сих пор ключи открывали замки путем вдавливания. Именно римляне придумали неподвижные выступы в замке, для того чтобы чужой

ключ не мог в нем повернуться. Ключи изготавливались из железа или бронзы. Некоторые из них были снабжены кольцом для ношения на руке, и это было удобно, поскольку одежда римлян не имела карманов. У древних римлян были и навесные замки.

Принципиальных новаций в период Средневековья практически не было. Менялся внешний вид замков: некоторые образцы имели причудливую форму, были украшены гравировкой, просечными пластинами из цветных металлов с подложками из слюды, рисунками.

В период позднего Средневековья произошло разделение кузнечного ремесла на собственно кузнецов (обработка металла с обязательным нагреванием) и специалистов по холодной обработке металла – слесарей (происходит от немецкого Schlosser: Schloß – замок, Schlüssel – ключ).

Тулский, шведский или репчатый?

В XVII веке в Европе были разработаны новые принципы запирающих устройств. Появились особые механизмы вокруг замочных скважин для предотвращения взлома: колокольчики, которые звенели при касании засова, и замки на буквах, или кодовые – для их открытия не требовалось ключей, а нужно было набрать определенные буквы или цифры на вращающихся дисках.

В России особенно прославились павловские замки. В XVIII – XIX веках в Павловском районе Нижегородской губернии в больших количествах производились замки утилитарного назначения – дверные, сундучные, конные и другие. Среди дверных замков преобладали навесные (назывались часто "вислыми", "висячими").

Было три основных разновидности навесных замков: тульский, шведский и репчатый.

Кроме этих трех разновидностей были еще замки фигурные, которые делались в виде различных предметов. Наиболее популярны были замки в виде лошади – замок-конек. Такие замки делались в Павлово вплоть до начала XX века.

Обычный набор кузнечно-слесарной мастерской того времени состоял из молотков, наковален,



клещей, набоек, зубил, слесарных тисков с верстаком, пил, рычажных ножиц, винтовых дощечек, буравчиков, стамесок и др. Мастерская из 15–20 человек считалась крупным заведением, в основном же работали семьей или с тремя-четырьмя наемными рабочими.

Замочники сбывали свою продукцию скупщикам, приходящим на рынок Павлово. Только изделия крупных фабрик отправлялись в Москву и другие города. Кустарь, чтобы заработать 15–20 рублей в месяц, должен был стоять у тисков с 4 часов утра до 9 часов вечера. За год он получал не более 180 рублей. Такое положение дел было характерно не только для Павлово, но и для других районов России. Объединение кустарей-замочников в артели было единственным выходом из такого положения.

Кроме Павлово – крупного центра замочного дела – замки изготавливались в других районах Нижнего Новгорода, а также таких российских городах, как Москва, Тихвин, Устюжна, Тула, в районах Уральского края, в частности, в Пермской губернии, где были сосредоточены все виды промыслов по обработке металлов.

...В конце XX века были разработаны первые модели биометрических замков. Такие замки имеют свой ключ – уникальные биологические параметры человека (например, открытие по отпечатку пальца или сетчатки глаза).

Ключи от... сердца

Издавна ключи не только выполняли материальную функцию, но и имели символическое значение. Много сотен лет назад в Египте важность главы семьи определялась количеством ключей, которыми он владел; они были большими, и их носили на плечах рабы. Если у хозяина было несколько рабов или

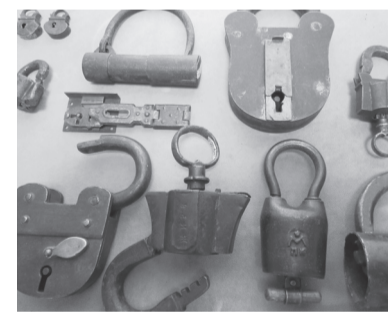
носителей ключей, его считали человеком большого богатства и знатности.

В религии ключ часто рассматривался как символ перехода в иное состояние. Боги Древнего Египта несли на себе знак анка – особого вида креста с большим ушком, игравшего роль ключа и символизировавшего переход к загробной жизни. Ключи держал в руках древнеримский Янус, двуликое божество дверей, вост, входов и выходов. Этот божественный привратник заведовал у римлян переходом ото дня к ночи и от одного времени года к другому. Библейская история рассказывает, что Бог вручил ключ Святому Петру, для того чтобы он открывал ворота в Рай.

Ключ изображали на знаменах, гербах и гербовых печатях королей, императоров, королевской знати, городов. Подношение ключа от дворца, крепости или города было церемониальным событием, как и сегодня является подношение важному гостю ключа от города.

Во время свадебного обряда замок запирали и ключ забрасывали в реку. Такой ритуал символизировал супружескую верность на всю жизнь. В народе издавна говорят о "ключе к сердцу" любимой – например, в любовной песне Вернера фон Тагернзее (XII в.) есть такие слова: "В моем сердце ты за дверцей на запоре, ключик мною брошен в море".

Валентин ЛИСТОВСКИЙ.



Кстати

В Книге рекордов Гиннеса есть самый большой в мире замок, и сделали его в России. Идея его создания принадлежала главе Павловского района Нижегородской области Виктору Куренкову. Воплотили ее в жизнь педагоги и учащиеся Павловского художественного промышленно-профессионального училища. На изготовление замка потребовалось полтора года. Размеры замка впечатляют: он весит 415 килограмм вместе с ключом, который запирает и открывает его, высота замка 185 сантиметров.

Герб Ватикана – государственный символ Ватикана, представляет собой шит красного цвета, на котором изображены два скрещенных ключа (от Рая и Рима), перевязанных алым шнуром. Существуют легенды, которые гласят, что оба ключа от Рая: один открывает дорогу к блаженству мужчинам, другой – женщинам.

В Праге, на площади Франца Кафки, установили необычную скульптуру. Она представляет собой слово "Revoluce" и сделана из ключей. Всего было потрачено 85741 ключ.



Ульяновский госуниверситет

Поздравляем

с днём рождения

директора Ульяновского филиала
ОАО "Ростелеком"

Валерия Яковлевича ШИПЕРЕВА,
начальника отдела подготовки кадров
высшей квалификации

учебно-методического управления

Светлану Вячеславовну ЕРМОЛАЕВУ.

Желаем крепкого здоровья и творческих
успехов в дальнейшей работе.

Ректорат, попечительский совет УлГУ.



с юбилеем

водителя

Игоря Викторовича ЛИМАНЦА.

Желаем крепкого здоровья и профессиональных успехов.

Коллектив сотрудников гаража.

Автошкола УлГУ

**объявляет очередной
НАБОР СЛУШАТЕЛЕЙ ДЛЯ
ПОДГОТОВКИ ВОДИТЕЛЕЙ
ТРАНСПОРТНЫХ СРЕДСТВ
КАТЕГОРИИ "В".**

Срок обучения – не менее 3 месяцев
(предоставляется рассрочка).

Подробная информация

по тел.: 42-61-38,

8-917-604-12-34,

8-960-373-21-02.

Адрес: Набережная р. Свияги,
корп. № 4.

**Приглашает специалистов,
имеющих высшее образование,
в заочную магистратуру по
направлениям экономики и управления:**

- государственное и муниципальное управление;
- управление персоналом;
- финансы и кредит (магистерские программы "Банки и банковское дело", "Финансовый менеджмент: управление финансовыми потоками");
- экономика (магистерские программы "Экономика и управление бизнесом", "Учет, финансовый контроль и налогообложение").

Обучение платное.

Срок обучения – 2,5 года.

По результатам присваивается степень "магистр".

Контактная информация:

телефон (8422) 37-24-45, e-mail: bem55@bk.ru